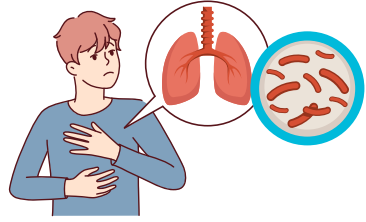




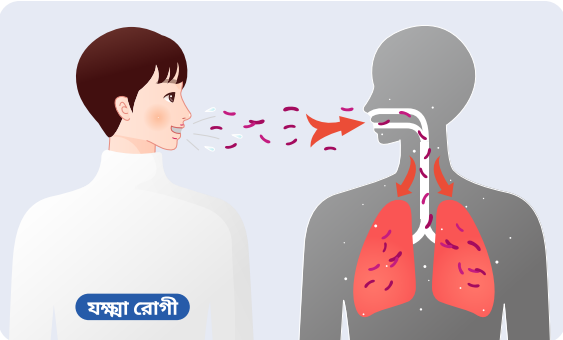
1 যক্ষা মানে?

- যক্ষা হলো একটি এমন শ্বাসযন্ত্রজনিত সংক্রামক রোগ যে যক্ষার জীবাণুর জন্য হয়ে। এটি সাধারণত ফুসফুসে হয়, কিন্তু শরীরের অন্য অংশেও সমস্যা উত্পন্ন করতে পারে।



2 যক্ষা কিভাবে ছড়ায়?

- সংক্রামক যক্ষা রোগে আক্রান্ত কেউ যদি কাশি, হাঁচি দেয় বা কথা বলে, তখন তার শরীর থেকে যক্ষার জীবাণু হাওয়ায় ছড়িয়ে যায়। এই জীবাণু যদি অন্য কারও ফুসফুসে প্রবেশ করে, তবে তার শরীরে যক্ষা সংক্রমণ হয়।



যক্ষা রোগী

প্রশ্ন বা উত্তর(Q&A)

KOREA DISEASE CONTROL AND PREVENTION AGENCY



KOREAN
(한국어)



BENGALI
(বাংলাদেশী)

Q1 যক্ষার চিকিৎসা খরচ কত হয়?

A1 (স্বাস্থ্য বীমা থাকা ব্যক্তিদের জন্য)

যক্ষার চিকিৎসা পুরোপুরি শেষ হওয়া পর্যন্ত চিকিৎসা **সম্পূর্ণ বিনামূল্যে** প্রদান করা হয়।

* তবে, খাবারের খরচ বা কিছু অ-বীমাকৃত পরিষেবার জন্য কিছু নজি খরচ হতে পারে

(স্বাস্থ্য বীমা না থাকা ব্যক্তিদের জন্য)

যক্ষার চিকিৎসার **পুরো খরচ নিজ খরচে** বহন করতে হয়, তবে **স্থানীয় স্বাস্থ্যকেন্দ্র বা জাতীয় যক্ষা হাসপাতাল*** থেকে **বিনামূল্যে চিকিৎসা** পাওয়া সম্ভব।

* তবে, খাবারের খরচ বা কিছু অ-বীমাকৃত পরিষেবার জন্য নিজ খরচ হতে পারে।

* যদি কেউ স্বল্পমেয়াদি বা অনিয়মিত অবস্থানে থাকা অবস্থায় বৃদ্ধির ওষুধ প্রতিরোধী যক্ষা (MDR-TB) রোগে আক্রান্ত হন, তবে বাজেট সীমার মধ্যে রোগ সংক্রমণ নিয়ন্ত্রণ না হওয়া পর্যন্ত সহায়তা প্রদান করা যেতে পারে

জাতীয় যক্ষা হাসপাতালের পরিচিতি

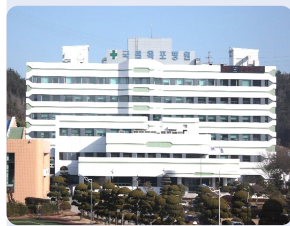
জাতীয় মাসান যক্ষা হাসপাতাল



215 Gapo-ro, Masanhappo-gu,
Changwon-si,
Gyeongsangnam-do

☎ 055-249-5051

জাতীয় মকপো যক্ষা হাসপাতাল



75 Sinjimael 1-gil,
Mokpo-si, Jeollanam-do

☎ 061-280-1114

Q2 আমি দেশে ফিরে গিয়ে নিজ দেশে যক্ষার চিকিৎসা নিতে চাই। তাহলে কি কোরিয়ায় আবার ফিরে আসা সম্ভব নয়?

A2 না। আপনি নিজ দেশে ফিরে গিয়ে যক্ষার চিকিৎসা চালিয়ে যেতে পারেন আর যদি আপনার চিকিৎসা সম্পূর্ণ শেষ প্রমাণিত* হয়, তবে কোরিয়ায় পুনরায় প্রবেশ করা সম্ভব।

* এজন্য, নিজ দেশের কোরিয়ান দূতাবাস (বা কনসুলেট) এর মাধ্যমে চিকিৎসা শেষ হওয়ার প্রমাণপত্র জমা দিতে হবে

Q3 যদি কেউ যক্ষার চিকিৎসা মাঝপথে বন্ধ করে দেয় বা চিকিৎসার নিয়ম না মানে, তাহলে কী হয়?

A3 দক্ষিণ কোরিয়ায় যক্ষার চিকিৎসা চলাকালীন যদি কেউ 'চিকিৎসা না মানে (চিকিৎসা অনুপালন)' বা 'মাঝপথে বন্ধ করে দেয়', তাহলে তাকে **কঠোর নজরদারির তালিকাভুক্ত করা হয়।**

এ অবস্থায়, স্থানীয় স্বাস্থ্যকেন্দ্র থেকে জোরপূর্বক **ভর্তি নির্দেশ সহ অন্যান্য আইনানুগ ব্যবস্থা** নেওয়া হতে পারে। এছাড়া, যদি সংশ্লিষ্ট ব্যক্তির **বিদেশে প্রস্থানের প্রমাণ*** মেলে, তাহলে তাকে **দক্ষিণ কোরিয়ায় পুনরায় প্রবেশে নিষেধাজ্ঞা (ইমিগ্রেশন ব্যান)**** জারি করা হতে পারে।

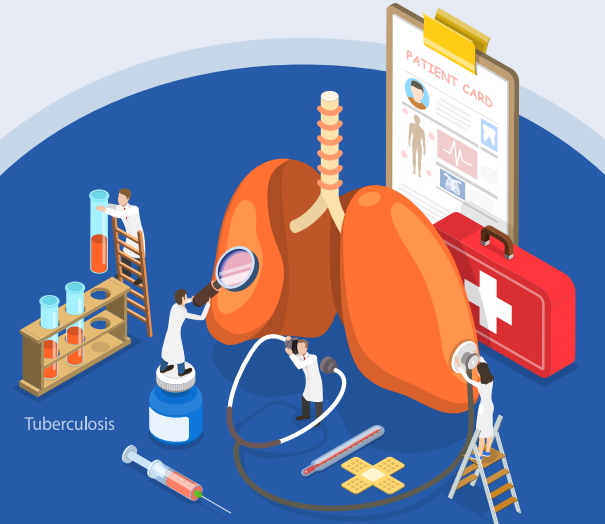
* স্থানীয় স্বাস্থ্যকেন্দ্র থেকে রোগ নিয়ন্ত্রণ বিভাগ বা ইমিগ্রেশন অফিস এর মাধ্যমে যাতায়াতের রেকর্ড যাচাই করে নিশ্চিত করা হয় যে তিনি নিজ দেশে ফিরে গেছেন কি না

** তবে, যদি নিজ দেশে চিকিৎসা সম্পন্ন করার প্রমাণপত্র (যেমন: নিজ দেশের কোরিয়ান দূতাবাস বা কনসুলেট থেকে জারি করা চিকিৎসা সমাপ্তি সনদ) জমা দেওয়া হয়, তাহলে এই নিষেধাজ্ঞা প্রত্যাহার করা যেতে পারে

বিশেষ যক্ষা রোগীদের জন্য

যক্ষা

চিকিৎসা ও ব্যবস্থাপনা নির্দেশিকা



Tuberculosis



1 যক্ষার প্রধান উপসর্গ কী কী?



২ সপ্তাহের বেশি সময় ধরে কাশি



ওজন কমে যাওয়া



জ্বর থাকা



রাতে অতিরিক্ত ঘাম হওয়া



পুরো শরীরে দুর্বলতা অনুভব করা



খিদে না পাওয়া অরুচি

2 যক্ষা সন্দেহ হলে কী করা উচিত?

- যদি যক্ষার উপসর্গ দেখা যায় বা যক্ষা সন্দেহ হয়, তাহলে নিকটবর্তী স্বাস্থ্যকেন্দ্র বা চিকিৎসা প্রতিষ্ঠান-এ গিয়ে যক্ষা পরীক্ষা করিয়ে নিন।

যক্ষা পরীক্ষার খরচ

স্বাস্থ্যকেন্দ্র



বিনামূল্যে

চিকিৎসা প্রতিষ্ঠান



পরীক্ষার খরচ রোগীকে নিজে বহন করতে হবে

3 যক্ষা পরীক্ষার সময় কী কী ধরনের পরীক্ষা করা হয়?



1 বুকের এক্স-রে (X-ray) পরীক্ষা

- এটি যক্ষার প্রাথমিক নির্ণয়ের জন্য একটি সাধারণ পরীক্ষা।
- যদি পরীক্ষার ফলে 'যক্ষার সন্দেহ' দেখা যায়, তাহলে কফ পরীক্ষার মাধ্যমে নিশ্চিতভাবে যক্ষার উপস্থিতি নির্ণয় করতে হয়।



2 কফ (গলা/থুতু) পরীক্ষা

- এই পরীক্ষায় কফ সংগ্রহ করে দেখা হয় সেখানে যক্ষার জীবাণু আছে কিনা।
- যদি যক্ষা ধরা পড়ে, তাহলে অবশ্যই চিকিৎসা গ্রহণ করতে হবে।



1 সংবেদনশীল যক্ষার চিকিৎসা

- সংবেদনশীল যক্ষা সাধারণত ৬ মাস বা তার বেশি সময় ধরে নিয়মিত চিকিৎসা নিলে সম্পূর্ণভাবে নিরাময় করা যায়। তবে, চিকিৎসার মাঝপথে উপসর্গ কিছুটা কমে গেলে নিজে থেকে ওষুধ বন্ধ করে দেওয়া বা হাসপাতালে না গেলে যক্ষা পুনরায় ফিরে আসতে পারে। তাই যতক্ষণ না চিকিৎসক নিশ্চিত করেন যে চিকিৎসা সম্পন্ন হয়েছে, ততদিন পর্যন্ত চিকিৎসা চালিয়ে যাওয়া অত্যন্ত জরুরি।

YH

Isoniazid

YH

Rifampin

YH

Ethambutol Pyrazinamide

PZM

bcwp

Tubes Tab.

সংবেদনশীল যক্ষার চিকিৎসায় ব্যবহৃত ওষুধসমূহ



সংক্রামক যক্ষা রোগীদের জন্য সংক্রমণ প্রতিরোধের নিয়মাবলি

- ভালোভাবে বাতাস চলাচল করে এমন একটি আলাদা ঘরে একা থাকুন
- কাশি বা হাঁচি দেওয়ার সময় টিস্যু দিয়ে মুখ ও নাক ঢাকুন, এবং ব্যবহৃত টিস্যুটি ঢাকনা থাকা ডাস্টবিনে ফেলুন
- চিকিৎসা নিতে বা বাইরে বের হলে অবশ্যই মাস্ক পরুন

2 বহুধরনের ওষুধ প্রতিরোধী যক্ষার (MDR-TB) চিকিৎসা

- বহুধরনের ওষুধ প্রতিরোধী যক্ষা সাধারণ যক্ষার তুলনায় চিকিৎসার জন্য বেশি সময় লাগে (সাধারণত ৬ মাস থেকে ২০ মাস পর্যন্ত) এবং এর ওষুধের ব্যবস্থাপনাও জটিল। তাই এ রোগের ক্ষেত্রে অভিজ্ঞ ও বিশেষজ্ঞ চিকিৎসকদের তত্ত্বাবধানে চিকিৎসা গ্রহণ করার পরামর্শ দেওয়া হয়।

বহুধরনের ওষুধ প্রতিরোধী যক্ষা (MDR-TB) কী?

বহুধরনের ওষুধ প্রতিরোধী যক্ষা বলতে সেই যক্ষাকে বোঝায়, যা যক্ষার চিকিৎসায় ব্যবহৃত দুটি প্রধান ও শক্তিশালী ওষুধ—আইসোনিয়াজিড (Isoniazid) এবং রিফ্যাম্পিন (Rifampin)—এর প্রতি প্রতিরোধী হয়ে উঠেছে।

বহু ওষুধ প্রতিরোধী যক্ষা (MDR-TB) কেন হয়?

প্রথম থেকেই যদি বহু ওষুধ প্রতিরোধী যক্ষার জীবাণুতে আক্রান্ত হন, অথবা যদি রোগী চিকিৎসকের নির্দেশ অনুযায়ী নিয়মিতভাবে ওষুধ না খান, কিংবা মাঝপথে ওষুধ খাওয়া বন্ধ করে দেন—তাহলেই এই ধরনের যক্ষা (MDR-TB) হওয়ার সম্ভাবনা থাকে।

বহু ওষুধ প্রতিরোধী যক্ষার জন্য বিশেষায়িত চিকিৎসা কেন্দ্রের তথ্য

